

# 8. FLÄCHENNUTZUNGSPLANÄNDERUNG

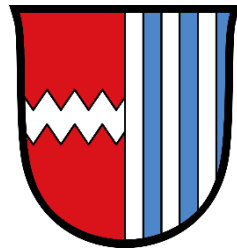
**der**  
**Gemeinde Niedermurach**  
**im Parallelverfahren zum**  
**vorhabenbezogenen Bebauungsplan**  
**für ein Sondergebiet**  
**Photovoltaikanlage "Solarpark Sallach"**

Begründung mit Umweltbericht

## **Gemeinde Niedermurach**

Landkreis Schwandorf

Bezirksamtsstraße 5, 92526 Oberviechtach



Vorentwurf: 06.12.2023

Entwurf: 20.03.2024

Endfassung: 24.07.2024

Entwurfsverfasser

**NEIDL + NEIDL**

Landschaftsarchitekten und Stadtplaner

Partnerschaft mbB  
Dolesstr. 2, 92237 Sulzbach-Rosenberg  
Telefon: +49(0)9661/1047-0  
Mail: [info@neidl.de](mailto:info@neidl.de) // Homepage: [neidl.de](http://neidl.de)



## Inhaltsverzeichnis

<b>A</b>	<b>PLANZEICHNUNG</b> .....	<b>3</b>
<b>B</b>	<b>PLANZEICHENERKLÄRUNG</b> .....	<b>3</b>
<b>C</b>	<b>VERFAHRENSVERMERKE</b> .....	<b>3</b>
<b>D</b>	<b>BEGRÜNDUNG</b> .....	<b>3</b>
<b>1.</b>	<b>Gesetzliche Grundlagen</b> .....	<b>3</b>
<b>2.</b>	<b>Planungsrechtliche Voraussetzungen</b> .....	<b>3</b>
2.1	Landesentwicklungsprogramm.....	4
2.2	Regionalplanung .....	4
<b>3.</b>	<b>Erfordernis und Ziele</b> .....	<b>4</b>
<b>4.</b>	<b>Räumliche Lage und Größe</b> .....	<b>6</b>
<b>5.</b>	<b>Gegenwärtige Nutzung des Gebietes</b> .....	<b>6</b>
<b>6.</b>	<b>Landschaftsbild</b> .....	<b>6</b>
<b>7.</b>	<b>Standortprüfung</b> .....	<b>7</b>
<b>8.</b>	<b>Denkmalschutz</b> .....	<b>8</b>
<b>E</b>	<b>UMWELTBERICHT</b> .....	<b>10</b>
<b>1.</b>	<b>Einleitung</b> .....	<b>10</b>
1.1	Kurzdarstellung des Inhalts und wichtiger Ziele der Bauleitplanung .....	10
1.2	Darstellung der in einschlägigen Fachgesetzen und Fachplänen festgelegten umweltrelevanten Ziele und ihrer Berücksichtigung .....	10
<b>2.</b>	<b>Bestandsaufnahme und Bewertung der Umweltauswirkungen einschließlich der Prognose bei Durchführung der Planung</b> .....	<b>12</b>
2.1	Bestandsaufnahme der einschlägigen Aspekte des derzeitigen Umweltzustands (Basisszenario).....	12
2.2	Prognose über die Entwicklung des Umweltzustands bei Durchführung der Planung .....	15
2.3	Beschreibung der Maßnahmen zur Vermeidung, Verhinderung, Verringerung oder Ausgleich von erheblichen Umweltauswirkungen .....	20
2.4	Alternative Planungsmöglichkeiten .....	22
<b>3.</b>	<b>Zusätzliche Angaben</b> .....	<b>23</b>
3.1	Beschreibung der Methodik und Hinweise auf Schwierigkeiten und Kenntnislücken	23
3.2	Beschreibung der geplanten Maßnahmen zur Überwachung der erheblichen Auswirkungen .....	23
3.3	Allgemein verständliche Zusammenfassung .....	24
3.4	Quellen .....	25

## A PLANZEICHNUNG

Siehe Planblatt

## B PLANZEICHENERKLÄRUNG

Siehe Planblatt

## C VERFAHRENSVERMERKE

Siehe Planblatt

## D BEGRÜNDUNG

### 1. Gesetzliche Grundlagen

- BauGB Baugesetzbuch in der Fassung der Bekanntmachung vom 03.11.2017 (BGBl. I S. 3634), zuletzt geändert durch Gesetz vom 20. Dezember 2023 (BGBl. 2023 I Nr. 394)
- BauNVO Verordnung über die bauliche Nutzung der Grundstücke - Baunutzungsverordnung - in der Fassung der Bekanntmachung vom 21.11.2017 (BGBl. I S. 3786), zuletzt geändert durch Artikel 1 des Gesetzes vom 3. Juli 2023 (BGBl. 2023 I Nr. 176) m.W.v. 07. Juli 2023.
- BayBO Bayerische Bauordnung 2008 in der Fassung der Bekanntmachung vom 14.08.2007 (GVBl. S. 588), zuletzt geändert durch Gesetz vom 23. Juni 2023 (GVBl. S. 250), durch § 4 des Gesetzes vom 7. Juli 2023 (GVBl. S. 327) und durch Art. 13a Abs. 2 des Gesetzes vom 24. Juli 2023 (GVBl. S. 371).
- BNatSchG Gesetz über Naturschutz und Landschaftspflege - Bundesnaturschutzgesetz - in der Fassung vom 29.07.2009 (BGBl. I S. 2542), zuletzt geändert durch Artikel 5 des Gesetzes vom 3. Juli 2024 (BGBl. 2024 / Nr. 225).
- BayNatSchG Gesetz über den Schutz der Natur, die Pflege der Landschaft und die Erholung in der freien Natur - Bayerisches Naturschutzgesetz - in der Fassung vom 23.02.2011 (GVBl. S. 82), zuletzt geändert durch § 1 Abs. 87 der Verordnung vom 4. Juni 2024 (GVBl. S. 98).
- BayKompV Vollzitat nach RedR: Bayerische Kompensationsverordnung (BayKompV) vom 7. August 2013 (GVBl. S. 517, BayRS 791-1-4-U), die durch § 2 des Gesetzes vom 23. Juni 2021 (GVBl. S. 352) geändert worden ist.

### 2. Planungsrechtliche Voraussetzungen

Im wirksamen Flächennutzungsplan ist das betroffene Grundstück Flurstück 435 (TF), Gemarkung Wagnern (4828) als Fläche für die Landwirtschaft und Fläche mit Durchgrünungsausgeräumter Flur und einer darüber führenden Elektrofreileitung dargestellt. Die Fläche wird als Acker genutzt. Des Weiteren ist das Landschaftsschutzgebiet im Naturpark (LSG-00567.01) „LSG innerhalb des Naturparks Oberpfälzer Wald“ dargestellt.

Ein vorhabenbezogener Bebauungsplan mit Grünordnungsplan wird im Parallelverfahren aufgestellt. Der betreffende Bereich wird zukünftig als Sondergebiet (SO) nach § 11 Abs. 2 BauNVO dargestellt. Der 8. Änderung des Flächennutzungsplans wird ein Umweltbericht beigefügt.

## **2.1 Landesentwicklungsprogramm Bayern**

Gemäß Strukturkarte des Landesentwicklungsprogramms des Landes Bayern, Fortschreibung mit Stand 2023 liegt die Gemeinde Niedermurach im allgemeinen ländlichen Raum. Für die Vorhabenfläche trifft das LEP Bayern keine gebietskonkreten Festlegungen

Gemäß LEP 6.2.1 (Z) „Erneuerbare Energien“ sind erneuerbare Energien verstärkt zu erschließen und zu nutzen. Laut 6.2.3 (G) sollen Freiflächen-Photovoltaikanlagen möglichst auf vorbelasteten Standorten realisiert werden.

Laut Begründung zu 3.3 „Vermeidung von Zersiedelung“ werden Photovoltaik- und Biomasseanlagen explizit vom Anbindungsgebot ausgenommen, das die Zersiedelung der Landschaft durch neue Siedlungsstrukturen vermeiden soll. Somit ist eine Anbindung der Flächen an eine Siedlungseinheit nicht notwendig.

Der Ausweisung der Flächen als Sondergebiet für Photovoltaik stehen somit keine Ziele der Landesentwicklung entgegen.

## **2.2 Regionalplanung**

Entsprechend dem Regionalplan der Planungsregion 6 – Oberpfalz Nord sind für den Planbereich folgende Grundsätze und Ziele betroffen:

Gemäß Karte 1 – Raumstruktur mit Stand vom 01. Juni 2022 ist das Gemeindegebiet Niedermurach als Ländlicher Raum ausgewiesen. Die gesamte Region Oberpfalz Nord ist als Raum mit besonderem Handlungsbedarf gekennzeichnet.

### **Vorrang- oder Vorbehaltsgebiete**

Vorrang- oder Vorbehaltsgebiete laut Regionalplan sind im Bereich der Planung nicht vorhanden.

Das Vorhaben steht somit den Zielen der Regionalplanung nicht entgegen.

## **3. Erfordernis und Ziele**

Die Gemeinde Niedermurach beabsichtigt durch die Auswahl passender Flächen, den Einsatz erneuerbarer Energien unter Wahrung kommunaler und öffentlicher Interessen zu fördern.

Die vorliegende Änderung des Flächennutzungsplanes sieht die Ausweisung eines Sondergebiets nach § 11 BauNVO `Photovoltaik` für die Nutzung und Förderung solarer Strahlungsenergie im Gebiet der Gemeinde Niedermurach vor. Die Aufstellung eines vorhabenbezogenen Bebauungsplanes mit integriertem Grünordnungsplan erfolgt im Parallelverfahren.

Konkreter Anlass für die FNP-Änderung sind die geplante Errichtung für Freiflächenphotovoltaikanlagen auf dem Flurstück 435, Gemarkung Wagnern (4828), auf einer Ackerfläche südöstlich von Niedermurach durch die Firma Greenovative GmbH.

Die Größe der Anlage soll inklusive der Flächen für die Eingrünung insgesamt ca. 6,16 ha betragen. Die Nutzung erneuerbarer Energien trägt wesentlich zum Klimaschutz bei. Durch die Nutzung von Sonnenstrom wird kein klimaschädliches CO<sub>2</sub> produziert und gleichzeitig werden wertvolle Ressourcen geschont. Des Weiteren stärkt der Ausbau der dezentralen Energieversorgung die regionale Wertschöpfung und unterstützt damit den ländlichen Raum nachhaltig.

Gemäß § 1 Abs. 6 Nr. 7f BauGB ist die Nutzung erneuerbarer Energien in den Bauleitplänen besonders zu berücksichtigen.

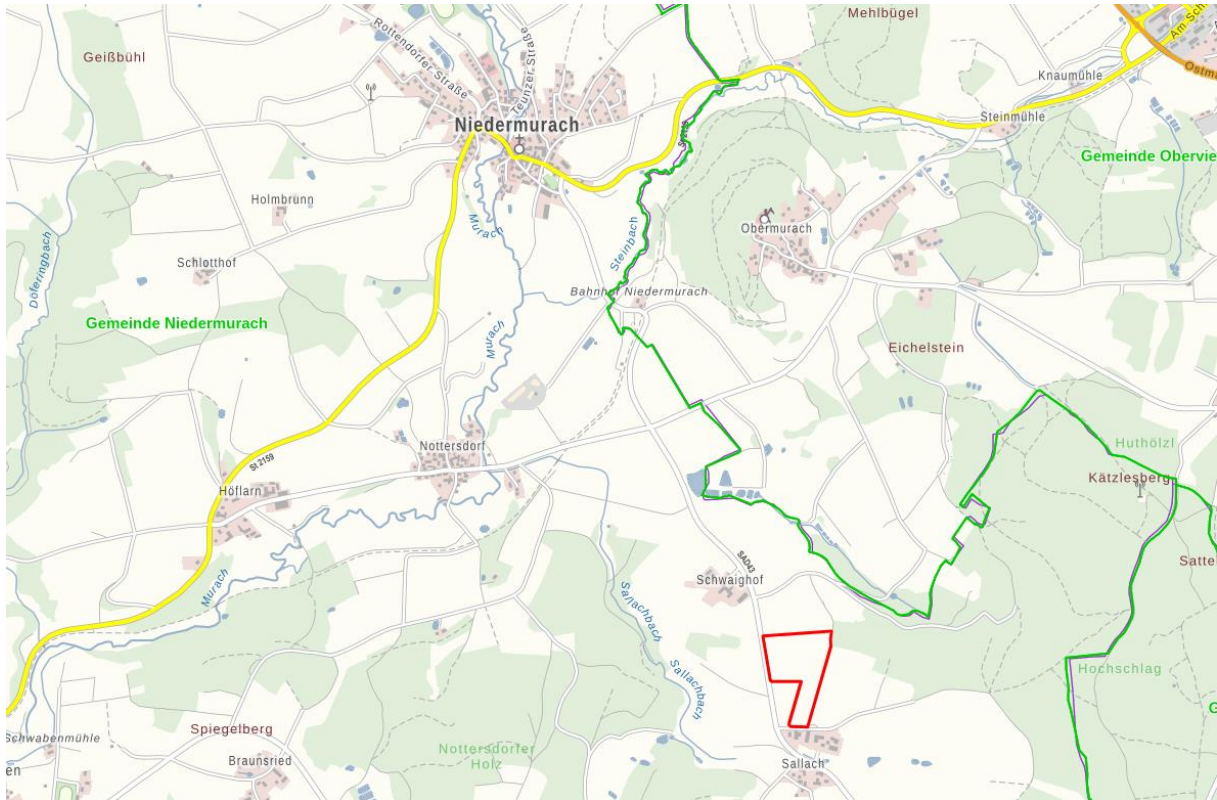
### **Erschließung**

Die Fläche für die Freiflächenphotovoltaikanlage bei Sallach wird über den östlich vorhandenen Flurweg erschlossen.

Das von der Photovoltaikanlage abfließende Niederschlagswasser ist auf dem Baugebiet breitflächig zu versickern, ein Schmutzwasser- bzw.- Kanalanschluss ist nicht erforderlich.

## 4. Räumliche Lage und Größe

Die Vorhabenfläche liegt ca. 1,97 km südöstlich von Niedermurach entfernt.



### Lage der Flächen, ohne Maßstab

Der Geltungsbereich umfasst das Grundstück Flurstück435 (TF), Gmkg. Wagnern (4828). Die Fläche beträgt ca. 6,16 ha. Die Erschließung erfolgt von dem östlich verlaufenden Flurweg aus.

## 5. Gegenwärtige Nutzung des Gebietes

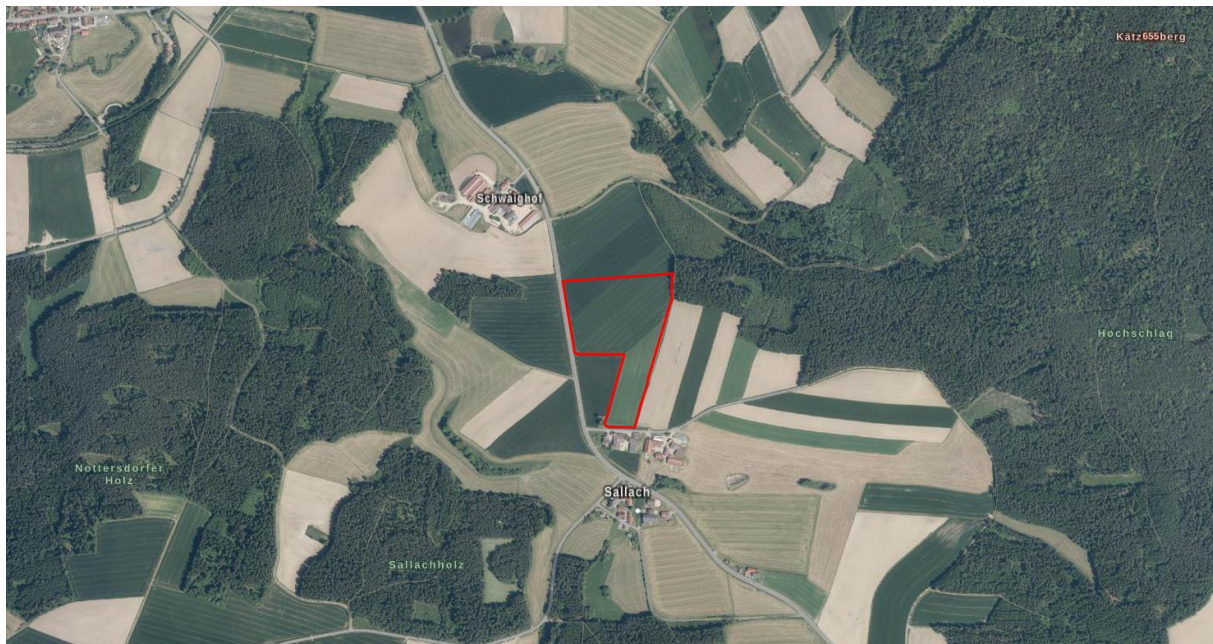
Die Eingriffsfläche wird derzeit als landwirtschaftliche Fläche (Acker) genutzt.

## 6. Landschaftsbild

Es handelt sich um eine landwirtschaftlich als Acker genutzte Fläche. Der Geltungsbereich befindet sich nicht innerhalb eines landschaftlichen Vorbehaltsgebiets, liegt aber derzeit noch im Landschaftsschutzgebiet LSG-00567.01 „LSG innerhalb des Naturparks Oberpfälzer Wald“ (näheres zur Herausnahme aus dem LSG unter dem Punkt 1.2 des BBP). Das überplante Gebiet ist geprägt durch die landwirtschaftliche Nutzung und Waldbestände im näheren Umfeld. Nordöstlich grenzt die Vorhabenfläche an ein Waldgebiet an. Östlich der Fläche verläuft ein Flurweg, südlich liegt eine Gemeindestraße und westlich der Vorhabenfläche verläuft die Kreisstraße SAD43. Um die Fläche herum befinden sich weitere intensiv landwirtschaftlich genutzte Flächen.

Der höchste Punkt befindet sich nordwestlich des Geltungsbereiches. Von dort aus ist die Fläche nach Westen geneigt. Die Steigung beträgt ca. 10 % und das Gelände steigt um 28,4 m.

Gehölzbestände oder sonstige gliedernde Strukturen befinden sich nicht innerhalb des Geltungsbereichs.



**rot umrandet: Geltungsbereich des Bebauungsplanes**

Blickbeziehungen zur Fläche bestehen in Richtung der Ortschaften Sallach und Schwaighof. Aufgrund der Blickbeziehungen in Richtung der zuvor genannten Ortschaften kommt der Einbindung in die Landschaft zur Vermeidung einer negativen Fernwirkung erhöhte Bedeutung zu. Diese Funktion können die geplanten Hecken im Randbereich des Geltungsbereiches erfüllen. Die Wald- und Gehölzbestände um den Geltungsbereich herum tragen zur Verminderung einer Fernwirkung in Richtung der Ortschaften bei, da die Bestände einen natürlichen Rahmen vorgeben, wodurch die Anlagen weniger störend empfunden werden. In der Fernwirkung überwiegt die Horizontlinie des Waldes/Gehölzbestandes (vgl. auch Praxis-Leitfäden für die ökologische Gestaltung von Photovoltaik-Freiflächenanlagen, BayLfU 2014).

Die Hecken um den Geltungsbereich herum minimieren zusätzlich den Eingriff in das Landschaftsbild. Durch die Eingrünung der Anlage werden die Anlagenteile in die Landschaft mittels neuer Gehölzstrukturen eingebunden, die die bestehenden Gehölzstrukturen ergänzen und zur Gliederung der Landschaft beitragen. Die neu geschaffenen Heckenstrukturen schirmen die Anlage gegenüber der angrenzenden angrenzenden Flurweges ab, so dass die Wahrnehmung der Anlage im Nahbereich stark reduziert wird.

## 7. Standortprüfung

Potenzielle Standorte für Photovoltaikanlagen ergeben sich aus den Vorgaben des Landesentwicklungsprogrammes sowie Regionalplanes, den Förderbedingungen des Erneuerbare-Energien-Gesetzes und den natürlichen Gegebenheiten der einzelnen Flächen in Bezug auf Biotopausstattung, Ausrichtung und zu erwartende Sonnenstrahlung.

Laut Landesentwicklungsprogramm Bayern sollen Photovoltaik-, auf vorbelasteten Flächen errichtet werden. Von dem Anbindungsgebot gemäß LEP 3.3 (Z) werden Photovoltaik- und Biomasseanlagen in der Begründung zu diesem Gebot explizit ausgenommen. Somit ist eine Anbindung der Flächen an eine Siedlungseinheit nicht notwendig.

Nach der Novellierung des EEG aus dem Jahre 2023 können Freiflächenanlagen gefördert werden, wenn sich die Anlage auf Konversionsflächen aus wirtschaftlicher, verkehrlicher, wohnungsbaulicher oder militärischer Nutzung, entlang von Autobahnen oder Schienenwegen in einem Korridor von 500 m gemessen vom äußeren Rand der befestigten Fahrbahn.

Unter der Voraussetzung, dass das jeweilige Bundesland eine entsprechende Verordnung erlässt, können außerdem Photovoltaikanlagen auf Acker- und Grünland in einem benachteiligten Gebiet gefördert werden. Das Bundesland Bayern hat am 7. März 2017 mit der Verordnung über Gebote für Photovoltaik-Freiflächenanlagen diese Voraussetzungen geschaffen. Das Gemeindegebiet Niedermurach fällt vollständig in diese Förderkulisse.

Gemäß „Praxis-Leitfaden für die ökologische Gestaltung von Photovoltaik-Freiflächenanlagen“ sind für die Errichtung von Photovoltaik-Freiflächenanlagen folgende Flächen vorrangig geeignet:

- Flächen im räumlichen Zusammenhang mit größeren Gewerbegebieten im Außenbereich
- sonstige brachliegende, ehemals baulich genutzte Flächen im Außenbereich
- versiegelte Konversionsflächen aus wirtschaftlicher oder militärischer Nutzung
- Abfalldeponien und Altlastenflächen, bei denen eine Nutzung als PV-Anlage mit Umweltaanforderungen, Sanierungsanforderungen und bauordnungsrechtliche Anforderungen vereinbar ist
- Pufferzonen entlang großer Verkehrsstrassen, Lärmschutzeinrichtungen
- sonstige durch Infrastruktureinrichtungen veränderte Landschaftsausschnitte, z.B. Hochspannungsleitungen
- Flächen ohne besondere Landschaftliche Eigenart, wie Ackerflächen oder Intensivgrünland.

Flächen im Zusammenhang mit größeren Gewerbegebieten, ehemals baulich genutzte Flächen, versiegelte Flächen oder Konversionsflächen/Deponien sind im Gebiet der Gemeinde Niedermurach aktuell nicht verfügbar.

Flächen im Zusammenhang mit größeren Gewerbegebieten, ehemals baulich genutzte Flächen, versiegelte Flächen oder Konversionsflächen/Deponien sind im Gebiet der Gemeinde Niedermurach aktuell nicht verfügbar.

Vorbelastete Flächen im Sinne des Landesentwicklungsprogrammes und den Vorgaben des genannten Leitfadens innerhalb der Gemeinde Niedermurach sind Flächen entlang der Staatsstraße St 2159, der Kreisstraße SAD43 und der Bahntrasse. Eine Autobahn ist im Gemeindegebiet nicht vorhanden. Die Flächen entlang der Staatsstraße bzw. der Kreisstraße, sofern sie sich nicht innerhalb des Landschaftsschutzgebietes, des Bereiches der gesetzlich geschützten Biotope sowie der Waldgebiete oder der direkten Siedlungsbereiche befinden liegen südwestlich bzw. südlich von Niedermurach und wären grundsätzlich für eine Nutzung als Photovoltaikanlage geeignet, sind aber aktuell nicht verfügbar oder werden bereits für andere PV-Anlagen in Anspruch genommen.

Die aktuell überplante Fläche befindet sich an der Kreisstraße SAD43 und eine Freileitung verläuft von südöstlicher Richtung nach Nordwesten. Womit die Fläche zwei Punkte des „Praxis-Leitfadens für die ökologische Gestaltung von Photovoltaik-Anlagen“ erfüllt und somit für die Nutzung als Photovoltaikanlage geeignet ist. Die Fläche befindet sich derzeit nach aktuellem Stand der Planung noch im inneren des Landschaftsschutzgebietes. Der Kreistag hat jedoch in seiner Sitzung am 18.12.2023 eine Herausnahme aus dem LSG beschlossen. Das Verfahren läuft noch.

Da die Photovoltaikanlage nach Beendigung der Nutzung vollständig rückzubauen ist, stehen die Flächen damit für bisherige oder anderweitige Nutzungen zur Verfügung. Die Fläche ist für eine rentable Nutzung als Photovoltaikanlage gut geeignet.

## 8. Denkmalschutz

Gemäß Bayerischen Denkmaltatlas befindet im direkten Bereich der Planung kein bekanntes Bodendenkmal.



Bei Erdarbeiten zu Tage kommende Metall-, Keramik- oder Knochenfunde sind umgehend dem Landratsamt oder dem Bayerischen Landesamt für Denkmalpflege zu melden. (Art. 8 DSchG)

*Art. 8 Abs. 1 DSchG: Wer Bodendenkmäler auffindet, ist verpflichtet, dies unverzüglich der Unteren Denkmalschutzbehörde oder dem Landesamt für Denkmalpflege anzuzeigen. Zur Anzeige verpflichtet sind auch der Eigentümer und der Besitzer des Grundstücks sowie der Unternehmer und der Leiter der Arbeiten, die zu dem Fund geführt haben. Die Anzeige eines der Verpflichteten befreit die übrigen. Nimmt der Finder an den Arbeiten, die zu dem Fund geführt haben, auf Grund eines Arbeitsverhältnisses teil, so wird er durch Anzeige an den Unternehmer oder den Leiter der Arbeiten befreit.*

*Art. 8 Abs. 2 DSchG: Die aufgefundenen Gegenstände und der Fundort sind bis zum Ablauf von einer Woche nach der Anzeige unverändert zu belassen, wenn nicht die Untere Denkmalschutzbehörde die Gegenstände vorher freigibt oder die Fortsetzung der Arbeiten gestattet.*

## E UMWELTBERICHT

### 1. Einleitung

Aufgabe des Umweltberichts ist es, alle Umweltbelange sowie die Standortauswahl für die Bebauung unter dem Blickwinkel der Umweltvorsorge zusammenzufassen.

Der Umweltbericht soll den Prozess der Ermittlung, Beschreibung und Bewertung von Umweltbelangen festhalten und so die Grundlage zur Abwägung mit konkurrierenden Belangen bilden, die in anderen Teilen der Begründung darzulegen sind.

Zweck des Umweltberichts ist es, einen Beitrag zur Berücksichtigung der Umweltbelange bei der Zulassung von Projekten zu leisten und dadurch der Umweltvorsorge zu dienen. Er umfasst die Ermittlung, Beschreibung und Bewertung der Auswirkungen eines Vorhabens auf die Schutzgüter Mensch / Gesundheit, Tiere und Pflanzen, Boden, Wasser, Luft / Klima, Landschaft / Erholung, Kultur- und Sachgüter, einschließlich der jeweiligen Wechselwirkungen.

Der Umweltbericht begleitet das gesamte Bauleitplanverfahren vom Änderungs- bis zum Feststellungsbeschluss. Auf diese Weise soll eine ausreichende Berücksichtigung der Belange von Natur und Umwelt sichergestellt und dokumentiert werden. Der Umweltbericht ist Bestandteil der Begründung zur Flächennutzungsplanänderung.

#### **1.1 Kurzdarstellung des Inhalts und wichtiger Ziele der Bauleitplanung**

Der Gemeinde Niedermurach liegt ein Antrag der Firma Greenovative GmbH vor, auf dem Flurstück 435 (TF), Gmkg. Wagnern (4828), eine Freiflächenphotovoltaikanlage zu errichten.

Die Gemeinde Niedermurach hat beschlossen, den vorhabenbezogenen Bebauungsplan „Solarpark Sallach“ mit Grünordnungsplan aufzustellen. Das Planungsgebiet liegt südöstlich von Niedermurach.

Der vorhabenbezogene Bebauungsplan weist ein Sondergebiet zur Nutzung regenerativer Energien (Photovoltaik) aus.

Da im Flächennutzungsplan die Flächen bisher als Fläche für die Landwirtschaft dargestellt sind, wird der Flächennutzungsplan im Parallelverfahren geändert.

Die Größe der Anlage soll inklusive der Flächen für die Eingrünung insgesamt ca. 6,16 ha betragen. Der betreffende Bereich wird in Sondergebiet, Photovoltaik (SO) nach § 11 BauNVO geändert.

#### **1.2 Darstellung der in einschlägigen Fachgesetzen und Fachplänen festgelegten umweltrelevanten Ziele und ihrer Berücksichtigung**

Die allgemeinen gesetzlichen Grundlagen, wie das Baugesetzbuch, die Naturschutzgesetze, die Abfall- und Immissionsschutz-Gesetzgebung wurden im vorliegenden Fall berücksichtigt. Die Eingriffsregelung ist nach dem Leitfaden 'Bauen im Einklang mit Natur und Landschaft', 2021 in Verbindung mit dem Hinweispapier „Bau- und landesplanerische Behandlung von Freiflächen-Photovoltaikanlagen“ des Bayerischen Staatsministeriums für Wohnen, Bau und Verkehr von 10.12.2021 durchgeführt worden.

Das Landesentwicklungsprogramm sieht die Förderung von Stromerzeugung aus erneuerbaren Energien vor.

Parallel zur Änderung des Flächennutzungsplanes wird ein Bebauungsplanverfahren durchgeführt, in dem der betreffende Bereich ein Sondergebiet Photovoltaik festgesetzt wird.

Der Geltungsbereich befindet sich derzeit noch im Landschaftsschutzgebiet LSG-00567.01 „LSG innerhalb des Naturparks Oberpfälzer Wald“. Das Verfahren für die Herausnahme aus dem Landschaftsschutzgebiet wurde am 18.12.2023 in der 15. Sitzung des Kreistages beschlossen. Hierfür wird die erforderliche Fläche aus dem Flurstück 435 (TF), Gemarkung Wagnern (4828) von ca. 5,92 ha herausgenommen. Im Gegenzug soll die Fläche des Flurstücks 725, Gmkg. Wagnern (4828) mit etwa 5,67 ha in das Schutzgebiet aufgenommen worden. Der südliche Teil der Fläche, welche im Bebauungsplan als Ausgleichsfläche mit Hecken und Saumstrukturen dargestellt wird, soll dem Landschaftsschutzgebiet erhalten bleiben, sodass die westlich gelegene Fläche mit dem gesamten Schutzgebiet verbunden bleibt.

Im näheren Umfeld des Geltungsbereiches befinden sich weder Fauna-Flora-Habitat-Gebiete (FFH), noch Vogelschutzgebiete. Das nächste FFH-Gebiet DE-6138-372 „Serpentinstandorte in der nördlichen Oberpfalz“ befindet sich rund 2,2 km nördlich der Vorhabensfläche entfernt und ist im Sinne des Umgebungsschutzes nicht von der Planung betroffen.

Im Planungsgebiet liegen keine geschützten Flächen nach Arten- und Biotopschutzprogramm oder Natura 2000, ebenso wie keine biotopkartierten Flächen.

Das nächstgelegene kartierte Biotop ist das Biotop Nr. 6540-1103 „Hecken, Gebüsche und Gehölze südlich Niedermurach“ und liegt ca. 155 m südöstlich der Vorhabenfläche entfernt. Das Biotop 6540-1110 „Extensives Grünland westlich Sallach“ liegt etwa 188 m südwestlich des Geltungsbereiches direkt dahinter befindet sich das Biotop Nr. 6540-1109-003 „Hecken zwischen Wagnern und Schwaighof“. Des Weiteren befinden sich nördlich der Fläche weitere Teilflächen des Biotops Nr. 6540-1109-008 und -009 „Hecken zwischen Wagnern und Schwaighof“.

Sonstige Fachpläne und -programme z.B. zum Wasser-, oder Immissionsschutzrecht sowie kommunale Umweltqualitätsziele sind für die vorgesehene Fläche nicht vorhanden.

## 2. Bestandsaufnahme und Bewertung der Umweltauswirkungen einschließlich der Prognose bei Durchführung der Planung

Die Beurteilung der Umweltauswirkungen erfolgt verbal argumentativ. Dabei werden drei Stufen unterschieden: geringe, mittlere und hohe Erheblichkeit.

### 2.1 Bestandsaufnahme der einschlägigen Aspekte des derzeitigen Umweltzustands (Basisszenario)

#### 2.1.1 Umweltmerkmale

##### 2.1.1.1 Schutzgut Mensch / Gesundheit

###### **Beschreibung**

Der Planungsbereich selbst besitzt als landwirtschaftlich genutzte Fläche keine Bedeutung für die Erholungsnutzung. Wirtschaftliche Nutzungsansprüche bestehen durch die Landwirtschaft.

Die Fläche dient weder dem Lärmschutz noch hat sie besondere Bedeutung für die Luftreinhaltung. Schädliche Einflüsse durch elektromagnetische Felder oder Licht- und Geräuschemissionen sind nicht bekannt. Geruchsbeeinträchtigungen bestehen nicht.

##### 2.1.1.2 Schutzgut Tiere und Pflanzen

###### **Beschreibung**

###### **Beschreibung**

Als potenzielle natürliche Vegetation wird in der Pflanzensoziologie der Endzustand der Vegetation bezeichnet, der sich einstellen würde, wenn sie sich unter den heutigen Standortbedingungen ohne weiteren Einfluss des Menschen entwickeln könnte. Sie braucht mit der ursprünglichen Vegetation nicht übereinstimmen.

Als Grundlage dieser Betrachtung dienen die Untersuchungsergebnisse nach SEIBERT (1968) zur potenziellen natürlichen Vegetation Bayerns, die aufbauend auf Bodeneinheiten und unter Berücksichtigung von Höhenlagen und Klimaverhältnissen Vegetationsgebiete beschreiben. Ergänzende Kartierungen einzelner Transekte in Bayern von JANNSEN und SEIBERT (1986) haben zu neuen Erkenntnissen geführt.

Demnach würde sich im Planungsgebiet auf lange Sicht Hainsimsen-Tannen-Buchenwald; örtlich mit Bergulmen-Sommerlinden-Blockwald, Schwalbenwurz-Sommerlinden-Blockwald oder Habichtskraut-Traubeneichenwald entwickeln.

Die vorhandene Vegetation im Bearbeitungsgebiet ist geprägt durch die menschliche Nutzung. Der Geltungsbereich ist als landwirtschaftlich intensiv genutzter Acker zu bezeichnen. Die Vegetation der intensiv genutzten Ackerfläche setzt sich aus wenigen Arten zusammen.

Im vorliegenden Fall wird zur Behandlung der artenschutzrechtlichen Belange eine spezielle artenschutzrechtliche Prüfung durchgeführt.

Die im Rahmen der Kartierung entstandenen Ergebnisse werden im weiteren Verfahren eingearbeitet. Es wird daher keine Ausnahme gem. § 45 Abs. 7 BNatSchG oder eine Befreiung gem. § 67 BNatSchG benötigt.

Es ist daher auch nicht notwendig standörtliche oder technische Alternativen zu prüfen.

Im Planungsgebiet selbst liegen keine geschützten Flächen nach Arten- und Biotopschutzprogramm oder Natura 2000, ebenso wie keine biotopkartierten Flächen.

Das nächstgelegene kartierte Biotop ist das Biotop Nr. 6540-1103 „Hecken, Gebüsche und Gehölze südlich Niedermurach“ und liegt ca. 155 m südöstlich der Vorhabenfläche entfernt. Das Biotop 6540-1110 „Extensives Grünland westlich Sallach“ liegt etwa 188 m südwestlich des Geltungsbereiches direkt dahinter befindet sich das Biotop Nr. 6540-1109-003 „Hecken zwischen Wagnern und Schwaighof“. Des Weiteren befinden sich nördlich der Fläche weitere Teilflächen des Biotops Nr. 6540-1109-008 und -009 „Hecken zwischen Wagnern und Schwaighof“.

Die Biotope werden im Sinne des Umgebungsschutzes von der Planung nicht beeinträchtigt.

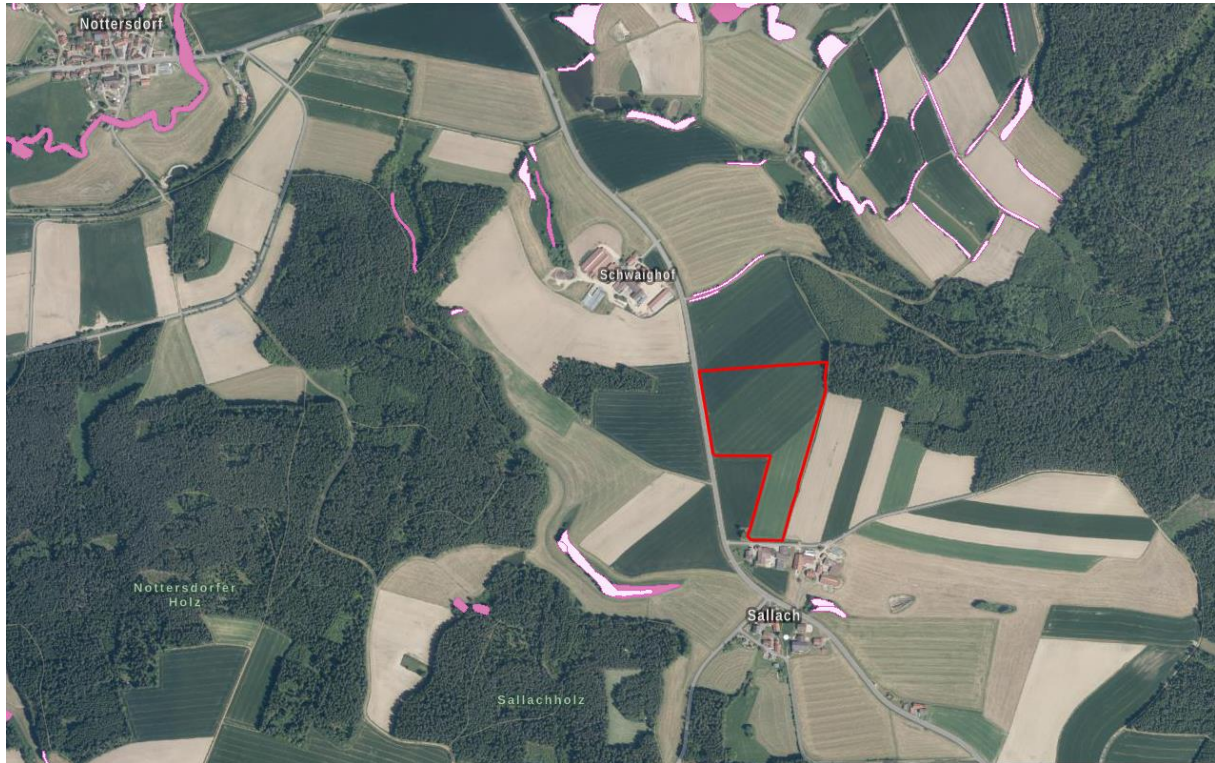


Abbildung 1: Auszug aus Biotopkartierung

Zeichenerklärung:

rot umrandete Fläche: Geltungsbereich

rosa schraffiert: Biotopkartierung Flachland

### 2.1.1.3 Schutzgut Boden

#### Beschreibung

Boden dient als Pflanzen- und Tierlebensraum, als Filter, für die Wasserversickerung und -verdunstung sowie der Klimaregulierung. Zudem hat er seine Funktion als Produktionsgrundlage für die Landwirtschaft. Belebter, gewachsener Boden ist damit nicht ersetzbar.

Das Bearbeitungsgebiet liegt innerhalb der Naturraumeinheit D63 – Oberpfälzer und Bayerischer Wald, innerhalb der Untereinheit 401-F – Pfreimdtal und Oberpfälzer Bergland.

Gemäß der geologischen Karte 1:500.000 liegt im Planungsgebiet die geologische Einheit Gn – Gneis ungegliedert, mit stellenweißer Graphiteinlagerung (c) vor.

Laut Übersichtsbodenkarte 1:25.000 liegt im gesamten Geltungsbereich 743: Fast ausschließlich Braunerde aus skelettführendem (Kryo-)Sand bis Grussand (Granit oder Gneis) vor.

Das Standortpotential für die natürliche Vegetation hat geringe bis mittlere Bedeutung für die natürliche Vegetation, da keine extremen Umweltbedingungen anzutreffen sind.

Das Retentionsvermögen bei Niederschlagsereignissen wird auf Grundlage der Bodenschätzung bewertet. In der Bodenschätzungskarte wird auf dem westlichen Teil des Planungsgebiet IS5V und auf

dem östlichen IS4V angegeben, das bedeutet es liegt lehmiger Sand vor mit der Zustandsstufe 4 bzw. 5. Dementsprechend wird die Retentionsfunktion als mittel (3) bewertet.

Das Rückhaltevermögen für Schwermetalle wird auf der gleichen Grundlage für den vorliegenden Boden mit IS4V mit Wertklasse 3 – mittel und für den Boden mit IS5V mit Wertklasse 2 – gering eingeschätzt. Die natürliche Ertragsfähigkeit wird als gering geschätzt.

Da es sich bei der Fläche für die Freiflächenphotovoltaikanlage um landwirtschaftlich genutzte Flächen handelt, ist der anliegende Boden anthropogen überprägt. Der natürliche Bodenaufbau ist in diesem Bereich demnach bereits beeinträchtigt.

Zu Altlasten ist im Bereich der Planung nichts bekannt.

#### **2.1.1.4 Schutzgut Wasser**

##### **Beschreibung**

Im Planungsgebiet befinden sich keine Oberflächengewässer.

Laut Umweltatlas Bayern befinden sich das Planungsgebiet weder im wassersensiblen Bereich noch in einem Überschwemmungsgebiet. Genauere Kenntnisse zum Grundwasserstand sind nicht vorhanden.

Wasserschutzgebiete befinden sich nicht in der Umgebung der Planung. Das nächste Wasserschutzgebiet befindet sich 1,1 km nordöstlich der Fläche.

#### **2.1.1.5 Schutzgut Luft / Klima**

##### **Beschreibung**

Die mittlere Lufttemperatur im Sommerhalbjahr beträgt 13 bis < 14 °C bei einer mittleren Niederschlagsrate von >400 bis 450 mm. Im Winterhalbjahr beträgt die mittlere Lufttemperatur 1 bis < 2 °C und die Niederschlagshöhe >300 bis 350 mm.

Der Geltungsbereich des Bebauungsplanes hat als Acker- und Grünlandfläche eine gewisse Bedeutung als Kaltluftentstehungsgebiet, jedoch ohne Bezug zur Wohnbebauung.

Besondere Erhebungen zur Luft bzw. deren Verunreinigung liegen für das Planungsgebiet nicht vor.

#### **2.1.1.6 Schutzgut Landschaft / Erholung**

##### **Beschreibung**

Prägend für den Landschaftsausschnitt, der durch den Bebauungsplan beansprucht wird, ist die land- und forstwirtschaftliche Nutzung im Umfeld.

Es handelt sich um eine landwirtschaftlich als Acker genutzte Fläche. Der Geltungsbereich befindet sich nicht innerhalb eines landschaftlichen Vorbehaltsgebiets, liegt aber derzeit noch im Landschaftsschutzgebiet LSG-00567.01 „LSG innerhalb des Naturparks Oberpfälzer Wald“ das Verfahren zur Herausnahme wurde bereits beschlossen. Das überplante Gebiet ist geprägt durch die landwirtschaftliche Nutzung und Waldbestände im näheren Umfeld. Nordöstlich grenzt die Vorhabenfläche an ein Waldgebiet an. Östlich der Fläche verläuft ein Flurweg, südlich liegt eine Gemeindestraße und westlich der Vorhabenfläche verläuft die Kreisstraße SAD43. Um die Fläche herum befinden sich weitere intensiv landwirtschaftlich genutzte Flächen. Quer über die Fläche verläuft eine Freileitung. Gehölzbestände oder sonstige gliedernde Strukturen befinden sich nicht innerhalb des Geltungsbereichs.

Der höchste Punkt befindet sich nordwestlich des Geltungsbereiches von dort aus ist die Fläche nach Westen geneigt. Die Steigung beträgt ca. 10 % und das Gelände steigt um 28,4 m.

Blickbeziehungen bestehen zu den Ortschaften Schwaighof und Sallach. Aufgrund der Blickbeziehungen in Richtung der zuvor genannten Ortschaften kommt der Einbindung in die Landschaft zur Vermeidung einer negativen Fernwirkung erhöhte Bedeutung zu. Hierfür werden um den gesamten

Geltungsbereich Hecken festgesetzt, die die Anlagenteile in die Landschaft einbinden und zur Gliederung der Landschaft beitragen.

Die durch den Bebauungsplan beanspruchte Fläche besitzt aufgrund der Nutzung als Ackerflächen keine erkennbare Erholungsfunktion.

#### **2.1.1.7 Schutzgut Kultur- und Sachgüter**

##### **Beschreibung**

Im Geltungsbereich des Bebauungsplanes sind keine Kultur- bzw. Sachgüter mit schützenswertem Bestand bekannt. Im Denkmaltlas Bayern sind folgende Boden- oder Baudenkmäler im näheren Umkreis verzeichnet.

D-3-6540-0051 „Spätpaläolithische Freilandstation“

D-3-76-148-19 Steinstele bei der neuen Ortskapelle

#### **2.1.1.8 Schutzgut Fläche**

Durch die vorliegende Bauleitplanung werden ca. 6,16 ha Fläche der landwirtschaftlichen Nutzung entzogen und in Flächen für Photovoltaik sowie Flächen für die Eingrünung umgewandelt. Auf diesen Flächen erfolgt jedoch nur in sehr geringem Umfang im Bereich der Technikgebäude eine Versiegelung. Die Flächen unter den Photovoltaikmodulen können zumindest begrenzt weiterhin landwirtschaftlich durch Beweidung beziehungsweise Mahd genutzt werden.

#### **2.1.1.9 Prognose über die Entwicklung des Umweltzustands bei Nichtdurchführung der Planung**

Das Belassen der vorliegenden Flächen im bestehenden Zustand würde keine Veränderung der biologischen Vielfalt oder der Funktion als Lebensraum für Tier- und Pflanzenarten erwarten lassen, da diese Flächen weiterhin wie bisher genutzt werden würden.

Auch für die anderen Schutzgüter würden sich keine Veränderungen ergeben.

## **2.2 Prognose über die Entwicklung des Umweltzustands bei Durchführung der Planung**

### **2.2.1 Auswirkung auf die Schutzgüter**

#### **2.2.1.1 Schutzgut Tiere und Pflanzen**

##### **Auswirkungen**

Durch die Errichtung der Photovoltaikanlage wird eine Fläche in Anspruch genommen, die derzeit landwirtschaftlich intensiv genutzt wird.

Da es sich hierbei um Flächen geringer Empfindlichkeit handelt, ist mit einer schwerwiegenden Beeinträchtigung des Bestands nicht zu rechnen. Durch die Umwandlung in extensiv bewirtschaftetes Grünland und die Neuanlage von Hecken ist insgesamt von einer Verbesserung der Funktion der Fläche für den Arten- und Biotopschutz auszugehen.

Durch die geplante Neuanlage von Hecken mit vorgelagerten Saumstruktur werden zusätzlich neue Biotopstrukturen geschaffen.

Während der Bauphase kann es durch die vom Baubetriebe ausgehenden Störwirkungen zu einer Beeinträchtigung der angrenzenden Lebensräume und zur Meidung der Flächen kommen, diese sind jedoch zeitlich beschränkt.

Durch die auftretenden teilweisen Verschattungseffekte sowie den unterschiedlichen Niederschlagsanfall ist langfristig eine differenzierte Ausbildung in der Vegetationszusammensetzung zu erwarten, die zu einer weiteren Auffächerung des Lebensraumspektrums führt. Durch gezielte Pflegemaßnahmen können diese zusätzlich unterstützt werden.

Zur Vermeidung von Lockwirkungen auf nachtschwärmende Insekten wird auf Ebene des Bebauungsplanes eine dauerhafte Beleuchtung der Anlage als unzulässig festgesetzt. Falls eine Beleuchtung im Zuge von Wartungsarbeiten nötig ist, so darf diese nur punktuell auf den Boden wirken und muss zeitlich auf die Dauer der Wartung beschränkt werden.

Zur Vermeidung der Beeinträchtigung von Säugetieren durch die Errichtung der notwendigen Umzäunung des Geländes wird auf Ebene des Bebauungsplanes festgesetzt, dass die Unterkante des Zaunes entsprechend der Geländetopografie im Mittel 20 cm über dem Boden auszuführen ist. Die vorgesehene Umzäunung behindert nicht die Wanderung von Kleintieren. Rehdurchschlüpfe sind zulässig.

### **Ergebnis**

Im Hinblick auf das Schutzgut Tiere und Pflanzen sind gering bedeutende Flächen betroffen, so dass unter Berücksichtigung der Vermeidungsmaßnahmen in der Zusammenschau gering erhebliche Umweltauswirkungen für dieses Schutzgut zu erwarten sind.

#### **2.2.1.2 Schutzgut Boden**

##### **Auswirkungen**

Vor allem bei feuchten Witterungsverhältnissen kann es durch die Befahrung der Fläche während der Bauphase zu stellenweisen Bodenverdichtungen kommen. Zur Herstellung der Kabelgräben wird Boden ausgehoben und zwischengelagert. Dauerhafte Bodenumlagerungen, also Abgrabungen oder Aufschüttungen werden im vorliegenden Fall nicht notwendig, da die Module durch ihre Konstruktion dem Geländeverlauf folgen können.

Auf Grund der gewählten Ausbildung der Modultische ohne Betonfundamente wird der dauerhafte, über die Bauphase hinausgehende Eingriff minimiert. Es erfolgt lediglich eine geringflächige Bodenverdrängung, keine Versiegelung. Lediglich im Bereich des Technikraumes erfolgt eine Versiegelung des Bodens, die auf Grund der geringen Dimensionierung jedoch vernachlässigt werden kann.

Die Einflüsse der Wind- und Wassererosion, die aufgrund Nutzung als Acker bisher verstärkt werden, werden durch die Anlage der Modulfläche als Wiese verringert, zudem werden die Flächen zukünftig weder gedüngt noch mit Pestiziden o.ä. behandelt.

##### **Ergebnis**

Es sind auf Grund der sehr geringen Versiegelung und der vorhandenen Beeinträchtigung Umweltauswirkungen geringer Erheblichkeit für dieses Schutzgut zu erwarten.

#### **2.2.1.3 Schutzgut Wasser**

##### **Auswirkungen**

Es erfolgt durch die Anlage einer Photovoltaikanlage nur ein Minimum an Versiegelung. Beeinträchtigungen für Grundwasserneubildung sowie Regenrückhalt können deshalb praktisch ausgeschlossen werden.

##### **Ergebnis**

Es sind durch die Versiegelung bei der Festsetzung von Verminderungsmaßnahmen im Bebauungsplan Umweltauswirkungen geringer Erheblichkeit für das Schutzgut Wasser zu erwarten.



#### **2.2.1.4 Schutzgut Luft/Klima**

##### **Auswirkungen**

Da kaum Versiegelung erfolgt, findet keine Reduktion von Kaltluftentstehungsgebieten statt. Die aufgeständerte Bauweise verhindert Kaltluftstau.

Auf Grund der Größenordnung des Baugebiets sind keine größeren Auswirkungen auf Klima und Luftaustausch zu erwarten.

In der Gesamtbilanz wird das Schutzgut Luft / Klima durch die Errichtung der geplanten Photovoltaikanlage positiv beeinflusst, da die Freisetzung von schädlichen Klimagasen, wie sie bei der konventionellen Energieerzeugung durch fossile Brennstoffe entstehen, verringert wird.

##### **Ergebnis**

Es sind durch die Bebauung keine negativen Umweltauswirkungen für das Schutzgut Luft festzustellen. Für das Schutzgut Klima sind keine erheblichen Auswirkungen zu erwarten.

#### **2.2.1.5 Fläche**

##### **Auswirkungen**

Durch die vorgesehene Änderung des Flächennutzungsplanes auf bislang landwirtschaftlich genutzte Flächen die Nutzung als Photovoltaikanlage für die Geltungsdauer des parallel aufgestellten Bebauungsplanes vorbereitet. Da die Nutzung als Sondergebiet jedoch zeitlich begrenzt ist, ist dieser Verlust nicht dauerhaft. Nach Rückbau der Anlage stehen die Flächen wieder für die Landwirtschaft oder andere Nutzungen zur Verfügung.

##### **Ergebnis**

Auf Grund der zeitlichen Begrenzung der Inanspruchnahme ist mit insgesamt gering erheblichen Auswirkungen auf das Schutzgut Fläche zu rechnen. Diese werde nach Rückbau der Anlage vollständig zurückgenommen.

#### **2.2.1.6 Wirkungsgefüge zwischen den o.g. Schutzgütern**

Die einzelnen Schutzgüter stehen untereinander in engem Kontakt und sind durch Wirkungsgefüge miteinander verbunden. So ist die Leistungsfähigkeit/ Eignung des Schutzgutes Boden nicht ohne die Wechselwirkungen mit dem Gut Wasser zu betrachten (Wasserretention und Filterfunktion). Beide stehen durch die Eignung als Lebensraum wiederum in Wechselbeziehung zur Pflanzen- und Tierwelt. Diese Bezüge sind bei den jeweiligen Schutzgütern vermerkt.

#### **2.2.1.7 Schutzgut Landschaft / Erholung**

##### **Auswirkungen**

Als anlagebedingte Wirkung hat die Errichtung einer Photovoltaikanlage eine gewisse Veränderung des Landschaftsbildes im unmittelbaren Planungsumgriff zur Folge. Die Anlage stellt grundsätzlich ein landschaftsfremdes, technisches Element innerhalb der landwirtschaftlichen Fläche dar. Flächen mit besonderer Bedeutung für die Erholungsnutzung oder das Landschaftsbild werden nicht überplant.

Aufgrund der Lage im Bereich eines Waldes kann bei einer Anordnung einer Photovoltaikanlage im Umfeld der Ortschaft eine Blickbeziehung abgeschirmt werden jedoch nicht vollständig vermieden werden. Aufgrund der Blickbeziehungen zu den Ortschaften Schwaighof und Sallach und zur Vermeidung negativer Fernwirkungen kommt der Einbindung in die Landschaft erhöhte Bedeutung zu. Diese Funktion können die geplanten Hecken im Randbereich des Geltungsbereiches erfüllen. Die Wald- und Holzbestände um den Geltungsbereich herum tragen zur Verminderung einer Fernwirkung in Richtung der südlich und nordwestlich liegenden Ortschaften. Zur Einbindung der Landschaft im Nahbereich ist die Eingrünung der Anlage bedeutend. Durch die im Randbereich festgesetzten Hecken

werden die Anlagenteile in die Landschaft eingebunden und tragen zur Gliederung der Landschaft bei. Die neu geschaffenen Heckenstrukturen schirmen die Anlage ab, so dass die Wahrnehmung der Anlage im Nahbereich stark reduziert wird. Zur Vermeidung einer optischen Fernwirkung bei Nacht wird eine dauerhafte Beleuchtung der Anlage als unzulässig festgesetzt.

Quer über die Fläche verläuft eine elektrische Freileitung, die das Landschaftsbild zusätzlich beansprucht.

Blendwirkungen oder Reflexionen während des Betriebes der Anlage sind aufgrund der Lage und Ausrichtung der Anlage nicht zu erwarten.

### **Ergebnis**

Aufgrund der Lage sind unter Berücksichtigung der geplanten Eingrünung durch die Planung mittlere Umweltauswirkungen für das Schutzgut Landschaftsbild zu erwarten.

## **2.2.2 Auswirkungen auf Erhaltungsziele und den Schutzzweck der Natura 2000-Gebiete im Sinne des Bundesnaturschutzgesetzes**

Im Umfeld der Planung befinden sich keine Natura 2000-Gebiete. Das nächstgelegene Fauna-Flora-Habitat-Gebiet DE-6138-372 „Serpentinstandorte in der nördlichen Oberpfalz“ befindet sich rund 2,2 km nördlich der Vorhabensfläche entfernt. Die Planung hat keine Auswirkungen auf dieses Gebiet.

## **2.2.3 Auswirkungen auf den Menschen und seine Gesundheit sowie die Bevölkerung insgesamt**

### **Auswirkungen**

Bei der Ausweisung von Sondergebieten (für Photovoltaik) im Umfeld bestehender Siedlungen ist in der Regel eine gewisse Auswirkung auf die dort lebende Bevölkerung gegeben. Meist entstehen nachteilige Auswirkungen in Form von Sichtbeeinträchtigungen bzw. Störung des Landschaftsbildes durch die errichteten Anlagenteile. Diese werden beim Schutzgut Landschaftsbild behandelt.

Beeinträchtigung von Siedlungsbereichen durch den Betrieb der Anlage wie Lärm, Erschütterung, oder Schwingungen sind auf Grund der Anlagenausführung und der angewandten Techniken nicht zu erwarten. Lärmemissionen entstehen auf Photovoltaikanlagen nur durch die verwendeten Transformatoren. Diese sind jedoch so gering, auf die in einem Abstand von etwa 420 m und 900m befindliche Wohnbebauung keine Auswirkung zu erwarten ist.

Baubedingt kann es durch die Bebauung kurzzeitig zu erhöhter Lärmentwicklung kommen. Diese ist jedoch vorübergehend und daher als gering erheblich einzustufen.

### **Ergebnis**

Im Hinblick auf das Schutzgut Mensch sind lediglich gering erhebliche Belastungen zu erwarten. Beeinträchtigungen entstehen gegebenenfalls auf das Landschaftsbild. Diese werden beim Schutzgut Landschaftsbild getrennt behandelt.

## **2.2.4 Auswirkungen auf Kulturgüter und sonstige Sachgüter**

### **Auswirkungen**

Auch wenn derzeit keine Bodendenkmäler bekannt sind, ist nicht auszuschließen, dass sich im Planungsgebiet oberirdisch nicht mehr sichtbare und daher unbekannt Bodendenkmäler befinden. Jegliche Form von Erdarbeiten birgt ein gewisses Risiko der Zerstörung von Bodendenkmälern. Da es sich bei der zu bebauenden Fläche um bereits von Landwirtschaft überprägte Flächen handelt und Abgrabungen im Bebauungsplan auf 0,50 m begrenzt werden, ist in dieses Risiko jedoch sehr gering.

Während der Bauarbeiten bei Erdarbeiten zu Tage kommende Metall-, Keramik- oder Knochenfunde sind umgehend dem Landratsamt oder dem Bayerischen Landesamt für Denkmalpflege zu melden. (Art. 8 DSchG)

Art. 8 Abs. 1 DSchG: Wer Bodendenkmäler auffindet, ist verpflichtet, dies unverzüglich der unteren Denkmalschutzbehörde oder dem Landesamt für Denkmalpflege anzuzeigen. Zur Anzeige verpflichten sich auch der Eigentümer und der Besitzer des Grundstücks, sowie der Unternehmer und der Leiter der Arbeiten, die zu dem Fund geführt haben. Die Anzeige eines der Verpflichteten befreit die übrigen.

Nimmt der Finder an den Arbeiten, die zu dem Fund geführt haben, aufgrund eines Arbeitsverhältnisses teil, so wird er durch Anzeige an den Unternehmer oder den Leiter der Arbeiten befreit.

Art. 8 Abs. 2 DSchG: Die aufgefundenen Gegenstände und der Fundort sind bis zum Ablauf von einer Woche nach der Anzeige unverändert zu belassen, wenn nicht die Untere Denkmalschutzbehörde die Gegenstände vorher freigibt oder die Fortsetzung der Arbeiten gestattet.

### **Ergebnis**

Im Hinblick auf das Schutzgut Kultur-/ und Sachgüter sind keine erheblichen Auswirkungen für dieses Schutzgut zu erwarten.

#### **2.2.5 Auswirkungen auf die Vermeidung von Emissionen sowie der sachgerechte Umgang mit Abfällen und Abwässern**

Die Förderung von erneuerbaren Energien, wie im vorliegenden Fall der Solarenergie trägt grundsätzlich zur Vermeidung zum Klimaschutz bei. Durch die Nutzung von Sonnenstrom wird kein klimaschädliches CO<sub>2</sub> produziert und in der Gesamtbilanz die Reduktion von Emissionen erreicht.

Abfälle oder Abwässer fallen durch die Nutzung der Anlage nicht an.

#### **2.2.6 Auswirkungen auf die Nutzung erneuerbarer Energien sowie die sparsame und effiziente Nutzung von Energie**

Da die vorliegende Planung zum Ziel hat, Baurecht für eine Freiflächen-Photovoltaikanlage zu schaffen, trägt sie wesentlich zur Nutzung erneuerbaren Energien bei.

#### **2.2.7 Auswirkungen auf die Darstellungen von Landschaftsplänen sowie von sonstigen Plänen, insbesondere des Wasser-, Abfall- und Immissionschutzrechts**

Landschaftsplanerische Maßnahmen und Ziele sind im Bereich der Planung nicht vorhanden.

Wasser- oder immissionsschutzrechtliche Belange werden nicht berührt.

#### **2.2.8 Auswirkungen auf die Erhaltung der bestmöglichen Luftqualität in Gebieten, in denen die durch Rechtsverordnung zur Erfüllung von Rechtsakten der Europäischen Union festgelegten Immissionsgrenzwerte nicht überschritten werden**

Durch die Nutzung der Fläche als Photovoltaikanlage entstehen keine Auswirkungen auf die Luftqualität im unmittelbaren Planungsbereich, da von der Anlage keine Luftemissionen ausgehen. Das geplante Vorhaben steht der Erhaltung der bestmöglichen Luftqualität somit nicht entgegen.

#### **2.2.9 Auswirkungen auf die Wechselwirkungen zwischen den einzelnen Belangen des Umweltschutzes**

Die einzelnen Schutzgüter stehen untereinander in engem Kontakt und sind durch Wirkungsgefüge miteinander verbunden. So ist die Leistungsfähigkeit/ Eignung des Schutzgutes Boden nicht ohne die Wechselwirkungen mit dem Gut Wasser zu betrachten (Wasserretention und Filterfunktion). Beide stehen durch die Eignung als Lebensraum wiederum in Wechselbeziehung zur Pflanzen- und Tierwelt. Diese Bezüge sind bei den jeweiligen Schutzgütern vermerkt.

## 2.3 Beschreibung der Maßnahmen zur Vermeidung, Verhinderung, Verringerung oder Ausgleich von erheblichen Umweltauswirkungen

### 2.3.1 Vermeidungsmaßnahmen bezogen auf die verschiedenen Schutzgüter

Konkrete Vermeidungsmaßnahmen werden erst auf Ebene des Bebauungsplanes festgesetzt.

### 2.3.2 Landschaftspflegerische Maßnahmen und Festsetzungen

Diese werden im Bereich des Geltungsbereichs auf Ebene des Bebauungsplanes festgesetzt.

### 2.3.3 Ausgleich unvermeidbarer Beeinträchtigungen / Eingriffsregelung

Die Eingriffsregelung wird im vorliegenden Fall nach dem Leitfaden 'Bauen im Einklang mit Natur und Landschaft', 2021 in Verbindung mit dem Hinweispapier „Bau- und landesplanerische Behandlung von Freiflächen-Photovoltaikanlagen“ des Bayerischen Staatsministeriums für Wohnen, Bau und Verkehr von 10.12.2021 durchgeführt. Da die bauliche Nutzung durch PV-Freiflächenanlagen von einer Bebauung mit Gebäuden (einschl. deren Erschließung) deutlich abweicht, werden für die Bewältigung der Eingriffsregelung bei PV-Freiflächenanlagen in dem Hinweispapier spezifische Hinweise gegeben. Diese gelten ausschließlich für Bauleitplanverfahren zu PV-Freiflächenanlagen.

Die Grundlage für die Beurteilung der Eingriffsschwere ist der Flächenzustand vor Beginn der Maßnahmen.

#### 2.3.3.1 Eingriffsermittlung

Die Bestandserfassung und -bewertung erfolgt anhand vorhandener Untersuchungen.

Maßgebend für die Erfassung und Bewertung ist der tatsächliche Zustand der Schutzgüter im Untersuchungsraum vor dem Eingriff.

Die Bewertung des Ausgangszustands wird maßgebend davon bestimmt, welche Bedeutung den jeweiligen Schutzgütern zukommt. Die Bedeutung des jeweiligen Schutzgutes lässt sich anhand der wesentlichen wertbestimmenden Merkmale und Ausprägungen in die Kategorien gering, mittel und hoch einteilen. Die Bewertung zum Schutzgut Arten und Lebensräume erfolgt in Anlehnung an die Biotopwertliste zur Bayerischen Kompensationsverordnung.

#### Bewertung des Ausgangszustandes

Nr.	Schutzgut	Beschreibung	Kategorie
1	<u>Arten &amp; Lebensräume</u>	Intensiv bewirtschaftete Äcker (A11) Intensivgrünland (G11)	Geringe Bedeutung
2	<u>Boden &amp; Fläche</u>	Anthropogen überprägter Boden ohne kulturhistorische Bedeutung oder Eignung für die Entwicklung von besonderen Biotopen	gering Bedeutung
3	<u>Wasser</u>	Keine genaueren Kenntnisse zum Grundwasserstand	geringe Bedeutung
4	<u>Klima / Luft</u>	Flächen ohne kleinklimatisch wirksame Luftaustauschbahnen	geringe Bedeutung
5	<u>Landschaftsbild</u>	begrenzte Fernwirkung durch Waldbestände	Mittlere Bedeutung

### **2.3.3.2 Ausgleichsermittlung**

Gemäß dem aktuellen Hinweispapier zur Bau- und landesplanerische Behandlung von Freiflächen-Photovoltaikanlagen kann bei Einhaltung einer Reihe von Maßgaben bei der Detaillierung der Photovoltaikanlage auf Ebene der verbindlichen Bauleitplanung, wenn der Ausgangszustand der Anlagenfläche gemäß Biotopwertliste der BayKompV als „intensiv genutzter Acker“ (BNT A11 gemäß Biotopwertliste) und/oder „intensiv genutztes Grünland“ (BNT G11 gemäß Biotopwertliste) einzuordnen ist, davon ausgegangen werden, dass i.d.R. keine erheblichen Beeinträchtigungen des Naturhaushalts verbleiben. In diesen Fällen entsteht kein Ausgleichsbedarf. Können diese nicht vollständig eingehalten werden, ist der Ausgleichsbedarf unter Berücksichtigung der festgesetzten Vermeidungsmaßnahmen zu ermitteln.

Der Ausgleichsbedarf für das Schutzgut Landschaftsbild wird aufgrund der sehr spezifischen Eigenart dieses Schutzguts immer gesondert verbal-argumentativ ermittelt.

#### **Vermeidungsmaßnahmen**

Zur Vermeidung sind grundsätzlich auf Ebene des Bebauungsplanes detaillierte Maßnahmen festzusetzen. Die konkrete Ermittlung von Eingriff und Ausgleich werden auf der Ebene des Bebauungsplanes behandelt.

Die Deckung des Ausgleichsbedarfes soll durch die Anordnung von internen Ausgleichsflächen in den Randbereichen des Geltungsbereiches erfolgen. Durch die Anlage von freiwachsenden Hecken und Entwicklung von artenreichen Altgras-/Saumbereichen sowie die Umwandlung von Acker zu Extensivgrünland werden die Auswirkungen auf das Landschaftsbild ausgeglichen und die Strukturvielfalt der Fläche erhöht.

Nähere Angaben zu geplanten Maßnahmen werden auf Ebene des Bebauungsplans gemacht.

## 2.4 Alternative Planungsmöglichkeiten

### Standortalternativen

Auf Ebene des Flächennutzungsplanes wären alternative Planungsmöglichkeiten lediglich die Ausweisung von Sondergebieten an anderer Stelle im Gemeindegebiet oder Verzicht auf die Planung.

Potenzielle Standorte für Photovoltaikanlagen ergeben sich aus den Vorgaben des Landesentwicklungsprogrammes sowie Regionalplanes, den Förderbedingungen des Erneuerbare-Energien-Gesetzes und den natürlichen Gegebenheiten der einzelnen Flächen in Bezug auf Biotopausstattung, Ausrichtung und zu erwartende Sonnenstrahlung.

Laut Landesentwicklungsprogramm Bayern sollen Photovoltaik-, auf vorbelasteten Flächen errichtet werden. Von dem Anbindungsgebot gemäß LEP 3.3 (Z) werden Photovoltaik- und Biomasseanlagen in der Begründung zu diesem Gebot explizit ausgenommen. Somit ist eine Anbindung der Flächen an eine Siedlungseinheit nicht notwendig.

Nach der Novellierung des EEG aus dem Jahre 2023 können Freiflächenanlagen gefördert werden, wenn sich die Anlage auf Konversionsflächen aus wirtschaftlicher, verkehrlicher, wohnungsbaulicher oder militärischer Nutzung, entlang von Autobahnen oder Schienenwegen in einem Korridor von 500 m gemessen vom äußeren Rand der befestigten Fahrbahn.

Unter der Voraussetzung, dass das jeweilige Bundesland eine entsprechende Verordnung erlässt, können außerdem Photovoltaikanlagen auf Acker- und Grünland in einem benachteiligten Gebiet gefördert werden. Das Bundesland Bayern hat am 7. März 2017 mit der Verordnung über Gebote für Photovoltaik-Freiflächenanlagen diese Voraussetzungen geschaffen. Das Gemeindegebiet Niedermurach fällt vollständig in diese Förderkulisse.

Gemäß „Praxis-Leitfaden für die ökologische Gestaltung von Photovoltaik-Freiflächenanlagen“ sind für die Errichtung von Photovoltaik-Freiflächenanlagen folgende Flächen vorrangig geeignet:

- Flächen im räumlichen Zusammenhang mit größeren Gewerbegebieten im Außenbereich
- sonstige brachliegende, ehemals baulich genutzte Flächen im Außenbereich
- versiegelte Konversionsflächen aus wirtschaftlicher oder militärischer Nutzung
- Abfalldeponien und Altlastenflächen, bei denen eine Nutzung als PV-Anlage mit Umweltauforderungen, Sanierungsanforderungen und bauordnungsrechtliche Anforderungen vereinbar ist
- Pufferzonen entlang großer Verkehrsstrassen, Lärmschutzeinrichtungen
- sonstige durch Infrastruktureinrichtungen veränderte Landschaftsausschnitte, z.B. Hochspannungsleitungen
- Flächen ohne besondere Landschaftliche Eigenart, wie Ackerflächen oder Intensivgrünland.

Flächen im Zusammenhang mit größeren Gewerbegebieten, ehemals baulich genutzte Flächen, versiegelte Flächen oder Konversionsflächen/Deponien sind im Gebiet der Gemeinde Niedermurach aktuell nicht verfügbar.

Vorbelastete Flächen im Sinne des Landesentwicklungsprogrammes und den Vorgaben des genannten Leitfadens innerhalb der Gemeinde Niedermurach sind Flächen entlang der Staatsstraße St 2159, der Kreisstraße SAD43 und der Bahntrasse. Eine Autobahn ist im Gemeindegebiet nicht vorhanden. Die Flächen entlang der Staatsstraße bzw. der Kreisstraße, sofern sie sich nicht innerhalb des Landschaftsschutzgebietes, des Bereiches der gesetzlich geschützten Biotope sowie der Waldgebiete oder der direkten Siedlungsbereiche befinden liegen südwestlich bzw. südlich von Niedermurach und wären grundsätzlich für eine Nutzung als Photovoltaikanlage geeignet, sind aber aktuell nicht verfügbar oder werden bereits für andere PV-Anlagen in Anspruch genommen.

Die aktuell überplante Fläche befindet sich an der Kreisstraße SAD43, eine Freileitung verläuft von südöstlicher Richtung nach Nordwesten. Womit die Fläche zwei Punkte des „Praxis-Leitfaden für die

ökologische Gestaltung von Photovoltaik-Anlagen<sup>1)</sup> erfüllt und somit für die Nutzung als Photovoltaikanlage geeignet ist. Die Fläche sich derzeit nach aktuellem Stand der Planung noch im innerhalb des Landschaftsschutzgebietes. Der Kreistag hat jedoch in seiner Sitzung am 18.12.2023 eine Her- ausnahme aus dem LSG beschlossen. Das Verfahren läuft noch.

Da die Photovoltaikanlage nach Beendigung der Nutzung vollständig rückzubauen ist, stehen die Flächen damit für bisherige oder anderweitige Nutzungen zur Verfügung. Die Fläche ist für eine ren- table Nutzung als Photovoltaikanlage gut geeignet.

### 3. Zusätzliche Angaben

#### **3.1 Beschreibung der Methodik und Hinweise auf Schwierigkeiten und Kennt- nislücken**

Da es sich bei der Planung um einen relativ überschaubaren Bereich zur Sondernutzung mit Photo- voltaikanlagen handelt, sind weiträumige Auswirkungen auf den Naturhaushalt unwahrscheinlich. Daher ist der Untersuchungsbereich auf den Geltungsbereich des Bebauungsplans und die direkt angrenzenden Bereiche begrenzt. Eine Fernwirkung ist bei den meisten umweltrelevanten Faktoren nicht zu erwarten. Ausnahmen bilden lediglich das Landschaftsbild sowie Immissionen. Der Untersu- chungsraum ist bei diesen Schutzgütern entsprechend weiter gefasst.

Die Bestandserhebung erfolgt durch ein digitales Luftbild, das mit der digitalen Flurkarte überlagert wurde.

Darüber hinaus sind Daten des Fachinformationssystem Naturschutz (FIS-Natur), des Arten- und Biotopschutzprogramms, des Bodeninformationssystem Bayern, des Bayerischen Denkmalatlas, des Geotopkatasters Bayern, des Regionalplanes und Landesentwicklungsprogrammes, u.ä. ausgewertet worden.

Die vorliegenden aufgeführten Rechts- und Bewertungsgrundlagen entsprechen dem allgemeinen Kenntnisstand und allgemein anerkannten Prüfungsmethoden. Schwierigkeiten oder Lücken bzw. fehlende Kenntnisse über bestimmte Sachverhalte, die Gegenstand des Umweltberichtes sind, sind nicht erkennbar.

Als Grundlage für die verbal argumentative Darstellung und der dreistufigen Bewertung sowie als Datenquelle wurden die Flachlandbiotopkartierung, der Flächennutzungs- und Landschaftsplan sowie Angaben der Fachbehörden verwendet.

Es bestehen keine genauen Kenntnisse über den Grundwasserstand.

Da eine objektive Erfassung der medienübergreifenden Zusammenhänge nicht immer möglich und in der Umweltprüfung zudem auf einen angemessenen Umfang zu begrenzen ist, gibt die Beschrei- bung von Schwierigkeiten und Kenntnislücken den beteiligten Behörden und auch der Öffentlichkeit die Möglichkeit, zur Aufklärung bestehender Kenntnislücken beizutragen.

#### **3.2 Beschreibung der geplanten Maßnahmen zur Überwachung der erhebli- chen Auswirkungen**

Monitoringmaßnahmen sind auf Ebene des Flächennutzungsplanes nicht erforderlich, sie werden ge- gebenenfalls auf Ebene des Bebauungsplanes festgesetzt.

### 3.3 Allgemein verständliche Zusammenfassung

Für einen Geltungsbereich von insgesamt ca. 6,16 ha wird der vorhabenbezogene Bebauungsplan für ein Sondergebiet Photovoltaikanlage "Solarpark Sallach" zur Ausweisung eines Sondergebietes Photovoltaik, Gemeinde Niedermurach aufgestellt.

Die nachstehende Tabelle fasst die Ergebnisse zusammen:

<b>Schutzgut</b>	<b>Baubedingte Auswirkungen</b>	<b>Anlagebedingte Auswirkungen</b>	<b>Betriebsbedingte Auswirkungen</b>	<b>Ergebnis</b>
Mensch / Gesundheit	geringe Erheblichkeit	geringe Erheblichkeit	geringe Erheblichkeit	gering
Tiere und Pflanzen	mittlere Erheblichkeit	mittlere Erheblichkeit	mittlere Erheblichkeit	gering
Boden	geringe Erheblichkeit	geringe Erheblichkeit	geringe Erheblichkeit	gering
Wasser	geringe Erheblichkeit	geringe Erheblichkeit	geringe Erheblichkeit	gering
Luft / Klima	nicht betroffen	nicht betroffen	nicht betroffen	nicht betroffen
Landschaft/ Erholung	gering Erheblichkeit	mittlere Erheblichkeit	mittlere Erheblichkeit	mittel
Kultur- und Sachgüter	nicht betroffen	nicht betroffen	nicht betroffen	nicht betroffen

Vermeidungsmaßnahmen verringern die Eingriffe in den Natur- und Landschaftshaushalt, so dass die ökologische Funktionsfähigkeit des Landschaftsraumes erhalten bleibt.

Dauerhafte Beeinträchtigungen werden lediglich für das Schutzgut Landschaftsbild erwartet, die jedoch unter Berücksichtigung der Minimierungsmaßnahmen in Kauf genommen werden können.



### 3.4 Quellen

- Quellen:
- BAYERISCHES GEOLOGISCHES LANDESAMT  
(1981 Hrsg.):  
Geologische Karte von Bayern 1:500.000  
München
- BAYERISCHES STAATSMINISTERIUM FÜR WOHNEN, BAU UND VERKEHR UND  
BAUEN (Hinweispapier „Bau- und landesplanerische Behandlung von Freiflächen-  
Photovoltaikanlagen“)  
München 2021
- BAYERISCHES LANDESAMT FÜR UMWELT:  
Praxis-Leitfaden für die ökologische Gestaltung von Photovoltaik-  
Freiflächenanlagen  
Augsburg, 2014
- MEYNEN, E. und SCHMIDTHÜSEN, J. (1953):  
Handbuch der naturräumlichen Gliederung Deutschlands.  
Verlag der Bundesanstalt für Landeskunde, Remagen.
- OBERSTE BAUBEHÖRDE IM BAYERISCHEN STAATSMINISTERIUM DES INNEREN:  
Der Umweltbericht in der Praxis. Leitfaden zur Umweltprüfung in der  
Bauleitplanung.  
München
- SEIBERT, P.:  
Karte der natürlichen potentiellen Vegetation mit Erläuterungsbericht.  
1968
- BAYERISCHES FACHINFORMATIONSSYSTEM NATURSCHUTZ (FIN-WEB)  
Stand 02.05.2023
- PLANUNGSVERBAND WESTMITTELFRANKEN:  
Regionalplan Region 7 Nürnberg
- UMWELTATLAS BAYERN (Internetdienst)  
Stand 02.05.2023